

Toruń, dn. 18.12.2025

## Ekspertyza ornitologiczna i chiropterologiczna dla budynku przy ulicy Kolegiackiej 1 w Kruszwicy

Zamawiający:

Gmina Kruszwica  
ul. Nadgoplańska 4  
88-150 Kruszwica  
NIP: 5562751234

Wykonawca:

Gobio – Usługi Przyrodnicze  
Michał Mięsikowski  
ul. Telimeny 3  
87 – 100 Toruń

## Spis treści

|    |                                 |   |
|----|---------------------------------|---|
| 1. | Wstęp oraz cel ekspertyzy ..... | 3 |
| 2. | Lokalizacja badań .....         | 4 |
| 3. | Metodyka .....                  | 5 |
| 4. | Wyniki .....                    | 7 |
| 5. | Podsumowanie.....               | 9 |

## 1. Wstęp oraz cel ekspertyzy

Wszystkie gatunki ptaków i nietoperzy związanych z budynkami są w Polsce objęte ochroną gatunkową. Ich płoszenie, niszczenie gniazd, siedlisk, jaj oraz oczywiście wyrządzanie fizycznej krzywdy i zabijanie jest zabronione. Zgodnie z art. 35, ust. 1 Ustawy 21 sierpnia 1997 r. o ochronie zwierząt z dnia (Dz.U. 2022 poz. 572), każde nieuzasadnione lub niehumanitarne zabicie zwierzęcia jest przestępstwem, a jeżeli nastąpiło ze szczególnym okrucieństwem - przestępstwem kwalifikowanym z art. 35 ust. 2 tej ustawy, a sprawca może podlegać karze pozbawienia wolności od 3 miesięcy do lat 5. Środowisko przyrodnicze oraz miejsca gniazdowania ptaków są również przedmiotem ochrony w Ustawie z dnia 7 lipca 1997 (Dz.U. 2021 poz. 2351) Prawo Budowlane, która nakazuje dbałość o środowisko podczas prowadzenia prac budowlanych. Zgodnie z Ustawą organ nadzoru, czyli Powiatowy Inspektor Nadzoru Budowlanego, ma obowiązek wstrzymać roboty budowlane, które prowadzone są w sposób mogący spowodować zagrożenie środowiska, do którego zaliczamy ptaki i nietoperze. Wszelkie prace agrotechniczne, leśne, rybackie, budowlane, hydrotechniczne i remontowe powinny być przeprowadzane w sposób minimalizujący ich negatywny wpływ na zwierzęta (w tym ptaki i nietoperze), oraz ich siedliska, o czym mówi Rozporządzenie Ministra Środowiska z dnia 16 grudnia 2016 r. w sprawie ochrony gatunkowej zwierząt (Zyskowski, Zielińska 2014). Niniejsze opracowanie przygotowane jest na potrzeby realizacji prac termomodernizacyjnych związanych z budynkiem przy ulicy Kolegiackiej 1 w Kruszwicy.

Celem ekspertyzy było potencjalne oszacowanie liczebności, składu gatunków lęgowych oraz miejsc gniazdowania ptaków oraz ewentualna lokalizacja miejsc bytowania nietoperzy jak i zaplanowania działań kompensacyjnych za ewentualne zniszczenie siedlisk.

## 2. Lokalizacja badań

Przeprowadzono inwentaryzację ornitologiczną oraz chiropterologiczną dla budynku znajdującego się przy ulicy Kolegiackiej 1 w Kruszwicy (działka ewidencyjna nr 59/3, obręb Kruszwica 05, gmina Kruszwica (miasto), powiat inowrocławski, województwo kujawsko-pomorskie). Na podstawie przeprowadzonej wizji lokalnej określono wytyczne, które pozwolą na wykonanie planowanych prac w sposób nie stanowiący zagrożenia dla zwierząt, tak aby nie doprowadzić do ich śmierci lub zniszczenia siedlisk badanych grup w trakcie realizacji prac remontowych.

### 3. Metodyka

Prace terenowe wykonywane były podczas jednego dnia, tj. 18.12.2025 r. w godzinach od 09:00 do 11:00. Obserwacjami z poziomu gruntu objęto wszystkie ściany elewacji budynku wraz z otoczeniem, gdzie każdą ze ścian obserwowano za pomocą lornetki.

Do obserwacji użyto lornetki Nikon Aculon A211 (Ryc.1). Dokumentacja fotograficzna została wykonana przy użyciu aparatu fotograficznego Sony DSC-HX60V (Ryc.2) oraz aparatu fotograficznego Ricoh WG-6 (Ryc.3).



Rycina 1 Lornetka Nikon Aculon A211 (źródło: [http://www.nikon.com/news/2013/img/pic\\_130129\\_9.jpg](http://www.nikon.com/news/2013/img/pic_130129_9.jpg))



Rycina 2 Aparat fotograficzny Sony DSC-HX60V (źródło: [https://www.optyczne.pl/aparaty\\_image/9312\\_b\\_HX60\\_top.jpg](https://www.optyczne.pl/aparaty_image/9312_b_HX60_top.jpg))



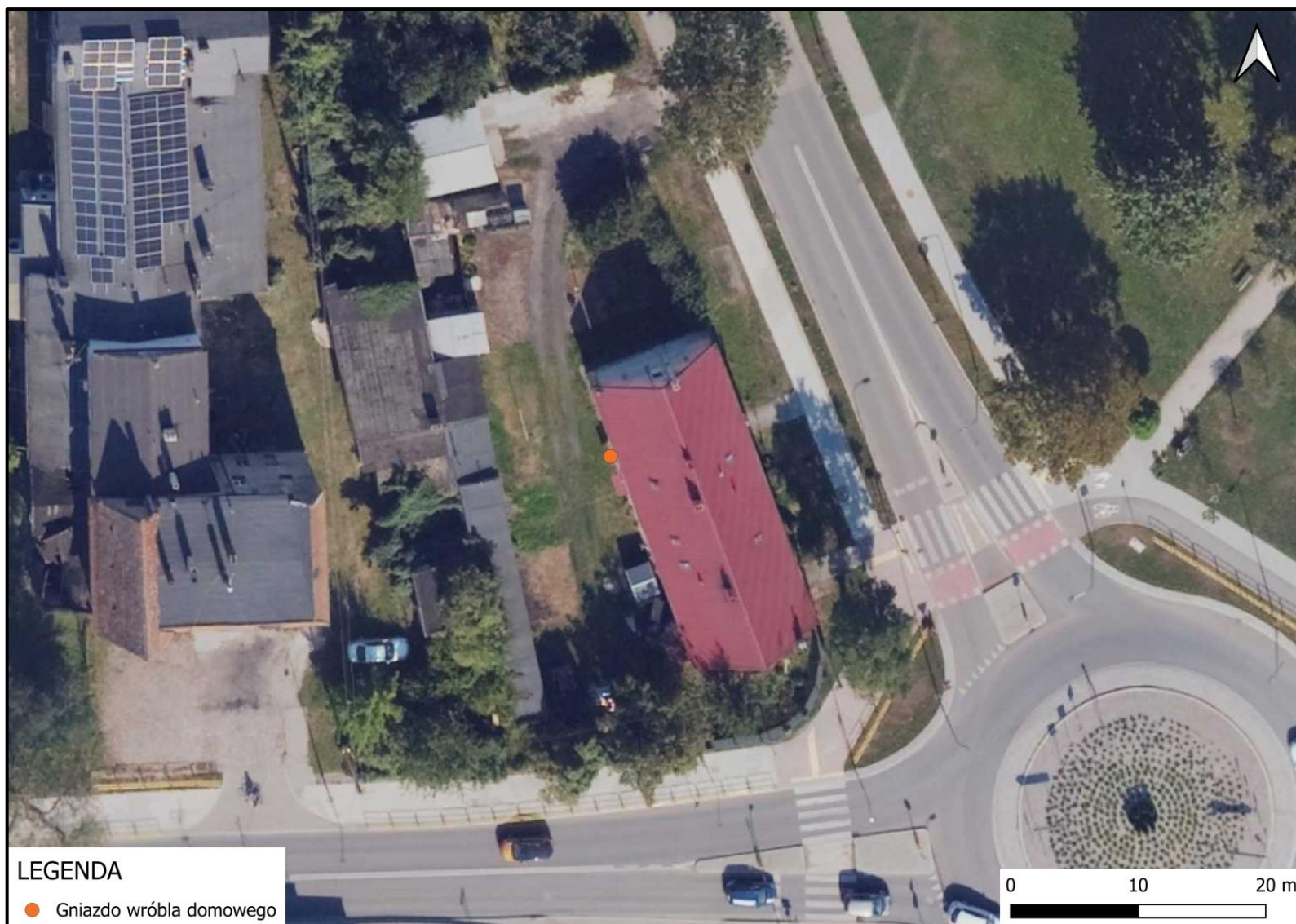
Rycina 3 Aparat fotograficzny Ricoh WG-6 (źródło: <https://dam.which.co.uk/a5c2b95d-b613-456c-b0c0-dfffb678815d.jpg>)

## 4. Wyniki

W trakcie przeprowadzonych prac terenowych na ścianie budynku odnotowano potencjalnie jedno gniazdo należące do wróbla domowego *Passer domesticus* (52.6745981, 18.3309947) (mapa 1).

Podczas obserwacji nie zanotowano innych przylatujących ptaków, które mogłyby potencjalnie gniazdować w budynku.

Na ścianach oraz wewnątrz budynku, gdzie prowadzono kontrole nie stwierdzono śladów oraz miejsc bytowania nietoperzy.



Mapa 1 Lokalizacja potencjalnego gniazda wróbla domowego *Passer domesticus* (52.6745981, 18.3309947). Źródło: opracowanie własne.



## 5. Podsumowanie

Podczas przeprowadzonych badań na danym obszarze stwierdzono potencjalne jedno gniazdo wróbla domowego *Passer domesticus* (52.6745981, 18.3309947). Nie odnotowano występowania nietoperzy.

### Wnioski i zalecenia:

- **Harmonogram prac budowlanych:**

Prace budowlane związane z remontem budynku należy prowadzić poza okresem lęgowym ptaków, tj. w okresie od **15 sierpnia do 1 marca**, lub – jeśli realizacja prac remontowych w tym terminie nie jest możliwa – pod nadzorem przyrodnika.

- **Konsultacja ornitologiczna:**

W przypadku prac w okresie lęgowym ptaków, wszelkie działania powinny być poprzedzone wizytą ornitologa na maksymalnie **2 dni przed rozpoczęciem prac**, w celu ponownego sprawdzenia budynku pod kątem obecności ptaków i ich aktywnych gniazd.

- **Ochrona siedlisk:**

Jeżeli w trakcie realizacji prac zostaną znalezione aktywne gniazda, należy niezwłocznie wstrzymać prace w rejonie ich występowania i skonsultować dalsze działania z ornitologiem oraz odpowiednimi organami ochrony środowiska.

- **Pozwolenie na zniszczenie siedlisk:**

Ze względu na stwierdzoną obecność miejsc gniazdowania ptaków, przed rozpoczęciem prac remontowych należy wystąpić do Regionalnej Dyrekcji Ochrony Środowiska w Gdańsku o uzyskanie zezwolenia na zniszczenie siedliska wróbla domowego *Passer domesticus*.

- **Kompensacja siedlisk:**

W celu zrekompensowania utraty siedlisk lęgowych wróbla domowego *Passer domesticus*, należy zapewnić kompensację przyrodniczą poprzez montaż budek lęgowych. Rekomenduje się **instalację budek w liczbie co najmniej równej liczbie zniszczonych gniazd** (co najmniej 1 budki), w odpowiednich lokalizacjach umożliwiających ich zasiedlenie przez ptaki – na elewacji budynku. Montaż budki/budek powinien nastąpić niezwłocznie po zakończeniu prac remontowych.

## DOKUMENTACJA FOTOGRAFICZNA



Fot. 1 Widok ogólny budynku I fot. Magdalena Nowakowska



Fot. 2 Widok ogólny budynku II. fot. Magdalena Nowakowska





Fot. 3 Potencjalne gniazdo wróbla domowego *Passer domesticus* (52.6745981, 18.3309947) fot. Magdalena Nowakowska



Fot. 4 Odchody wróbla domowego *Passer domesticus* (52.6745981, 18.3309947). fot. Magdalena Nowakowska



Fot. 5 Stan elewacji budynku z zewnątrz I. fot. Magdalena Nowakowska



Fot. 6 Stan elewacji budynku z zewnątrz II. fot. Magdalena Nowakowska





Fot. 7 Stan elewacji budynku wewnątrz. fot. Magdalena Nowakowska



Fot. 8 Stan elewacji budynku wewnątrz. fot. Magdalena Nowakowska

## Spis fotografii

|  |    |
|--|----|
| Fot. 1 Widok ogólny budynku I fot. Magdalena Nowakowska .....  | 10 |
| Fot. 2 Widok ogólny budynku II. fot. Magdalena Nowakowska .....  | 10 |
| Fot. 3 Potencjalne gniazdo wróbla domowego <i>Passer domesticus</i> (52.6745981, 18.3309947) fot. Magdalena Nowakowska ..... | 11 |
| Fot. 4 Odchody wróbla domowego <i>Passer domesticus</i> (52.6745981, 18.3309947). fot. Magdalena Nowakowska .....            | 11 |
| Fot. 5 Stan elewacji budynku z zewnątrz I. fot. Magdalena Nowakowska .....   | 12 |
| Fot. 6 Stan elewacji budynku z zewnątrz II. fot. Magdalena Nowakowska .....  | 12 |
| Fot. 7 Stan elewacji budynku wewnątrz. fot. Magdalena Nowakowska .....   | 13 |
| Fot. 8 Stan elewacji budynku wewnątrz. fot. Magdalena Nowakowska .....   | 13 |

## Spis rycin

|   |   |
|---|---|
| Rycina 1 Lornetka Nikon Aculon A211 (źródło: <a href="http://www.nikon.com/news/2013/img/pic_130129_9.jpg">http://www.nikon.com/news/2013/img/pic_130129_9.jpg</a> ) .....                                | 5 |
| Rycina 2 Aparat fotograficzny Sony DSC-HX60V (źródło: <a href="https://www.optyczne.pl/aparaty_image/9312_b_HX60_top.jpg">https://www.optyczne.pl/aparaty_image/9312_b_HX60_top.jpg</a> ) .....           | 5 |
| Rycina 3 Aparat fotograficzny Ricoh WG-6 (źródło: <a href="https://dam.which.co.uk/a5c2b95d-b613-456c-b0c0-dfffb678815d.jpg">https://dam.which.co.uk/a5c2b95d-b613-456c-b0c0-dfffb678815d.jpg</a> ) ..... | 6 |

## Spis map

|  |   |
|--|---|
| Mapa 1 Lokalizacja gniazda wróbla domowego <i>Passer domesticus</i> (52.6745981, 18.3309947). Źródło: opracowanie własne ..... | 8 |
|--|---|

## Literatura i dane źródłowe

### INTERNET

- [http://www.nikon.com/news/2013/img/pic\\_130129\\_9.jpg](http://www.nikon.com/news/2013/img/pic_130129_9.jpg)
- [https://www.optyczne.pl/aparaty\\_image/9312\\_b\\_HX60\\_top.jpg](https://www.optyczne.pl/aparaty_image/9312_b_HX60_top.jpg)
- <https://dam.which.co.uk/a5c2b95d-b613-456c-b0c0-dfffb678815d.jpg>
- <https://mapy.geoportal.gov.pl/>

### LITERATURA

- Kuczyński L., Chylarecki P. 2012. Atlas pospolitych ptaków lęgowych Polski. Rozmieszczenie, wybiórczość siedliskowa, trendy. GIOŚ, Warszawa.